

معرفی قلک کتیبه دار موقوفه رضوی آستان قدس رضوی علیه السلام

نغمه حسین قزوینی^(۱)

چکیده:

در گنجینه‌ی موزه‌ی ملی ایران قلکی وجود دارد که به استناد کتیبه‌ی آن این اثر، موقوفه‌ی آستان قدس رضوی علیه‌السلام در عصر صفوی است. در این پژوهش ابتدا با ذکر پیشینه‌ی از ظروف ذخیره‌سازی مسکوکات، به معرفی قلک موقوفه آستان قدس رضوی علیه‌السلام موجود در موزه ملی ایران پرداخته شده است. در ادامه پژوهش کتیبه‌های حک شده بر قلک نقل و بررسی گردیده‌اند که نتایج حاصل از این بررسی می‌تواند پاره‌ای از نواقص موجود در تاریخ تولیت منتشره از آستان قدس رضوی علیه‌السلام را برطرف نمایند.

کلید واژه‌ها:

قلک، موقوفه، آستان قدس رضوی، ظروف ذخیره‌سازی مسکوکات، دوره صفویه، کتیبه،

متولی

مقدمه:

در لغتنامه‌ی دهخدا واژه‌های قلک، غولک، غلک، غلهدان، گولک، و غله مترادفند؛ و به معنای ظروفی برای ذخیره سازی مسکوکات هستند؛ این ظروف یا به شکل کوزه سر تنگ (گاهی سرکوزه‌های را چرم می‌گرفتند و در آن شکافی جهت ریختن مسکوکات ایجاد می‌کردند) و یا ظرف‌ها یا صندوقچه-هایی با یک شکاف جهت ریختن سکه می‌باشند. این ظروف از جنس فلز یا سفال و مورد استفاده خادمان مزارات و بقاع متبرکه، دکانداران، راهداران و یا حتی کودکان بوده‌است.

در پارهای از اشعار فارسی به وجود ظروف جمع‌آوری مسکوکات اشاره شده‌است؛ یکی از این نمونه‌ها از مخزن الاسرار نظامی است، متن این شعر چنین است:

باز کش این مسند از آسودگان
غسل ده این منبر از آلودگان
خانه غولند پردازشان
در غلهدان عدم اندازشان
کم کن اجری که زیادت خورند

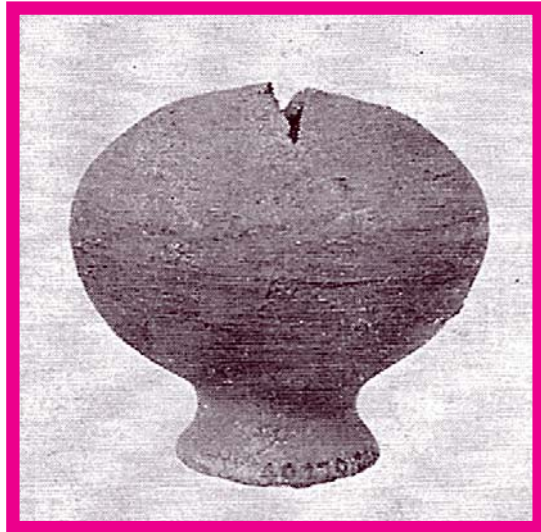
خاص کن اقطاع که غارتگرند
و یا در مثنوی معنوی مولوی بلخی
چنین آمده است:

خلق دیوانند و شهوت سلسله
می‌کشده‌شان سوی دکان و غله
همچنین محتشم کاشانی (شاعر
مرثیه سرای عصر صفوی)، در شعری
که در مدح و منقبت حضرت امیر
المومنین علی علیه‌السلام سروده، نیز
عبارت قلک دیده می‌شود:

بهر جمعیت خدام مزارش هر صبح
فکند سیم کواکب فلک اندر قلک
در میان اشیاء دوران اسلامی ایران،
ظروفی که شکافی در آن برای ریختن
مسکوکات تعبیه شده باشد، بسیار
کم است. یکی از این نوع ظروف،
ظرف سفالی بدون لعاب، مکشوفه از
نیشابور، متعلق به قرن ۴ و ۵ هـ. ق
است، که در آن شکافی برای ریختن
مسکوکات تعبیه شده‌است (تصویر
شماره ۱). بنا به گزارش ویلکینسون^(۲)
نمونه‌های دیگری نیز مانند این قلک
در کاوش‌های نیشابور به دست آمده-
است^(۳).

کاشانی (ذکر شده در سطور بالا) و همچنین فرهنگ لغت‌های عصر صفوی (همچون فرهنگ لغات برهان قاطع و جهانگیری) وجود داشته است. حرم امام رضا علیه السلام نیز با توجه به علاقه و ارادت مردم این عهد نیز از این قاعده مستثنی نبوده و تشکیلات منظم اداری آستان

قدس در عصر صفوی حتماً تمهیداتی برای این منظور به وجود آورده بودند. قلک موجود در گنجینه‌ی موزه‌ی ملی ایران به استناد کتیبه‌ی آن احتمالاً یکی از قلک‌های تشکیلات عظیم آستان قدس رضوی در عصر صفوی می‌باشد. این قلک (تصویر شماره ۲) دارای هشت ضلع با هشت پایه و دو دسته می‌باشد. ارتفاع این قلک ۲۹ س.م است، که در قسمت بالای آن شکافی (با طول ۳ س.م) برای ریختن مسکوکات دارد. در یکی از اضلاع این قلک یک درب کشویی برای خارج کردن مسکوکات نذری و همچنین چهار حلقه قفل



تصویر شماره ۱) ظرف ذخیره‌سازی مسکوکات، متعلق به قرون ۱۳ و ۱۴ ه.ق، مکشوفه از نیشابور، ارتفاع ۵/۶ س.م، محل نگهداری موزه متروپولیتن

نمونه‌ی دیگری که میتوان به آن اشاره نمود، قلک فلزی موقوفه آستان قدس رضوی علیه السلام موجود در گنجینه‌ی موزه‌ی ملی ایران است، که در این مقاله به معرفی این اثر پرداخته خواهد شد.

معرفی ساختار و تکنیک ساخت قلک:

استفاده از قلک در بقاع متبرکه عصر صفوی برای جمع‌آوری مسکوکات نذری مردم به استناد شعر محتشم

برای قفل کردن این درب کشویی تعبیه شده‌است. در قسمت بالای هر یک از اضلاع این قلک تاجی مشبک با نقش گیاهی است (البته قسمت‌هایی از آن از بین رفته است) و گوی‌هایی برای جدا کردن هر ضلع از ضلع دیگر دیده می‌شود. این قطعات مشبک تاج به صورت حاشیه‌های تزئینی اضلاع بدنه قلک به کار برده شده است. لازم به ذکر است که این قطعات مشبک را با استفاده از تکنیک لحیم کاری بر حاشیه اضلاع این قلک چسبانیده و فضاهای کم عمق‌تر ایجاد شده را با تکنیک سیاه قلم آراسته‌اند.

در ادامه توضیحات کلی راجع به ساختار اصلی و ویژگی‌های کلی این قلک، جا دارد به نکات منحصربه‌فردی که در این قلک به کار رفته شده (هم از دیدگاه زیبایی‌شناسی و هم از نظر روش تزئین) پرداخت. یکی از این نکات جالب توجه در ساختار و تزئین این قلک استفاده‌ی هوشمندانه از نمادهای آشنای شیعه مذهب‌ان می‌باشد؛ همچون انتخاب هشت ضلع به مناسبت

اختصاص این قلک به آستان هشتمین امام شیعیان و همچنین استفاده از عناصر تزئینی مرسوم در قسمت بالای ضریح بقاع متبرکه همچون تاج مشبک بالای ضریح و گوی‌های جداکننده آن، در قسمت فوقانی قلک موقوفه آستان قدس رضوی علیه السلام.

نکته جالب توجه دیگری که در ساخت این قلک به کار رفته، روش تزئین بدنه‌ی قلک است که به روش لحیم کاری (چسبانیدن نقوش مشبک موجود در قسمت بالای قلک) انجام شده و سپس برای تأکید بر نقوش و انسجام بیش‌ترش با بدنه قلک از روش سیاه قلم استفاده شده است. در نگاه اول با توجه به مرسوم بودن روش قلمزنی و سیاه قلم در فلزکاری عصر صفویه ابتدا تزئینات موجود بر بدنه قلک نیز به همین روش (یعنی روش قلمزنی و سیاه قلم) به نظر می‌رسد. ولی با دقت بیشتر متوجه می‌شویم نقوش مشبک فوقانی قلک در قسمت بدنه به گونه قالبی و آماده (در برخی قسمت‌ها با فاصله و بدون ابتدا و انتها) تکرار

شده است. چنانچه در نقوش قلمزنی فلزی این عصر نقوش ابتدا و انتهای هر نقش اسلیمی مشخص است و همچنین فاصلهای بین نقوش آن‌ها دیده نمیشود. ولی در نقوش تزیینی بدنه این قلمک، فاصله‌های موجود در بین نقوش یعنی نداشتن ابتدا و انتهای مشخص، قالبی و آماده بودن این نقوش را می‌رساند. لازم به ذکر است که روش لحیم کاری برای تزیین ظروف فلزی عصر صفوی کمتر اعمال شده و می‌توان این ظرف را از موارد کم نظیر دانست.

روش لحیم کاری به استناد فرهنگ‌های عصر صفوی همچون جهانگیری، رشیدی، برهان قاطع، مجمع الفرس از روش‌های مرسوم و متداول فلزکاری و ترمیم فلزات در عصر صفوی بوده و با واژه‌هایی همچون کفشیر، لحیم، بوره، تنکار، ارزی و قلعی، به عنوان ماده چسباننده فلزات در فرهنگ‌های مذکور ذکر شده‌اند. این مواد چسباننده فلزات چنانچه از فرهنگ‌های لغت عصر صفوی برداشت می‌شود، دو گونه

اصلی است؛ یکی فلز قلع بوده که عموماً برای ترمیم و چسباندن ظروف شکسته‌ی فلزی بهره می‌بردند و ماده چسباننده‌ی دیگر داروی نمک مانندی است که برای اتصالات ظریف‌تر فلزاتی مانند طلا، نقره، مس و برنج به کار برده می‌شده است. در مورد داروی نمک مانند که اتصالات ظریف‌تر را به هم متصل می‌کرده لازم به ذکر است که دو نوع طبیعی و مصنوعی داشته و برای تکمیل سخن، معنای واژه تنکار از برهان قاطع نقل می‌شود:

«تنکار، دارویی باشد که طلا و نقره و مس و برنج و امثال آن را بدان پیوند کنند و آن معدنی و مصنوعی هر دو می‌باشد، معدنی از چشمه برمی‌آید و مانند برف و یخ، و مصنوعی آن است که یک جزو نمک و یک جزو قلیا و سه جزو بوره در دیگ ریزند و شیر گاومیش، آن مقدار که اجزاء را بپوشاند، در دیگ کنند و چندان بجوشانند که سخت شود و آن را به عربی ملح الصناعه خوانند.»^(۴)

احتمالاً، با توجه به ظرافت و

همچنین اهمیت خاص این شیء، برای چسبانیدن حاشیه‌های مشبک آماده از ماده‌ی چسباننده نمک مانند که برای اتصالات ظریف‌تر به کار برده می‌شده، استفاده نموده‌اند.

در آخر لازم به ذکر است، که برای تأکید و برجسته‌نمایی بیشتر نقوش مشبک اسلیمی چسبانیده شده بر بدنه‌ی قلک و همچنین حصول یکدستی بیشتر بین نقوش چسبانده شده با بدنه قلک از روش سیاه قلم استفاده شده است. روش سیاه قلم روشی مرسوم و متداول در فلزکاری عصر صفویه است و روش اجرای آن بدین گونه بوده که قسمت‌های کم عمق‌تر قلمزنی را برای جلوه‌گری بیشتر نقوش برجسته، ابتدا حاشورهایی اطراف نقوش برجسته ایجاد می‌نمایند و سپس آن را مواد سیاه‌رنگی که عموماً از ترکیب مس و نقره و سرب بوده پر می‌کردند.

معرفی کتیبه‌های موجود بر قلک:

در قلک موقوفه‌ی آستان قدس

رضوی علیه‌السلام موجود در موزه‌ی ملی ایران کتیبه‌هایی وجود دارد، یکی از آن‌ها کتیبه‌ای است به خط نستعلیق و در ضلعی که درب کشویی تعبیه شده دیده می‌شود. متن این کتیبه چنین است:

«عمل حسین هروی» که احتمالاً این نام، نام سازنده‌ی این قلک می‌باشد.

همچنین بر روی یکی از اضلاع این قلک وقفنامه‌ای به خط نستعلیق کنده شده که متن کامل این کتیبه چنین است:

«وقف کرد تراب عتبه رضوی درویش الصفوی الحسینی این قلک را که در ایام تولیت خود در مشهد معلی زکی ترتیب داد بر آستانه مقدسه منوره صفیه صفویه حقت بالانوار القدسیه مشروط بر آن که از روضه مطهره بیرون نبرند الا به موضعی که از برای نذورات و ضبط آن معین است وقف صحیح شرعی مخلد و موید بر دوام تحریراً فی التاریخ شهر شعبان المعظم سنه تسع و خمسین و تسعمائه»



تصویر شماره ۲) قلك برنجی موقوفه‌ی آستان
قدس رضوی علیه‌السلام، ارتفاع ۲۹ س.م،
محل نگهداری: موزه‌ی ملی ایران، شماره
شیء: ۴۱۳۹

۸۱ صفوی، حرم مطهر رضوی علیه‌السلام
مورد توجه بیش از پیش حکام قرار
گرفت و باعث شد که تشکیلات
اداری - رسمی آستان قدس پیروزی
شود. این تشکیلات منظم با توجه به
املاک وقفی زیاد و کارمندان فراوان
احتیاج به مقامی داشت که بتواند به
اداره‌ی این تشکیلات منظم بپردازد.

معرفی درویش الصفوی الحسینی به عنوان متولی آستان قدس رضوی علیه‌السلام در سال ۹۵۹ هـ ق. به استناد کتیبه‌ی قلك:

با شروع حکومت شیعی محور

مقام متولی، مقامی بود که توسط پادشاهان صفوی به برخی از علماء و روحانیون جهت اداره‌ی آستان قدس رضوی علیه‌السلام اعطاء می‌گردید^(۵). چون این افراد از میان علماء و روحانیون نصب می‌شدند، در میان عامه مردم نیز این افراد (متولیان) از محبوبیتی خاص برخوردار بودند، این بیت شعر از محمد فضولی^(۶) نمایانگر این امر است، متن بیت چنین است:

در صدف صدق جناب متولی
کز رای منیرش عتباتست منور

نام متولیان آستان قدس رضوی علیه‌السلام، از آنجا که سمت تولیت آستان قدس، یکی از مناصب مهم دولتی بوده، از ابتدای تعریف این سمت یعنی عصر صفوی تا عصر حاضر در لا به لای متون تاریخی و همچنین اسناد آستان قدس ثبت شده است. البته لازم به ذکر است که در پارهای موارد به علت فقدان اسناد و منابع کافی در مورد سال تولیت برخی از متولیان نواقصی وجود دارد.

نام متولی نگاشته شده بر کتیبه‌ی

قلک موقوفه‌ی آستان قدس موجود در موزه‌ی ملی ایران، درویش صفوی الحسینی است. در اینجا لازم به ذکر است که نام این متولی در لیست اولین متولیان آستان قدس رضوی علیه‌السلام دیده می‌شود؛ طبق سند منتشر شده از آستان قدس رضوی علیه‌السلام، نام متولیان آستان قدس (که با تاریخ مندرج بر قلک یعنی سال ۹۵۹ هـ. ق. مطابقت می‌کند) چنین است^(۷):

«امیر بیک کججی: سال تولیت او مشخص نیست، اما قبل از سال ۹۵۸ بوده است.

خواجه عنایت الله (؟-۹۵۸): وزیر سابق بهرام میرزا که بعد از امیر بیک کججج به عنوان تولیت انتخاب شده است.

میردرویش صفوی (؟-۹۶۲): سال به تولیت رسیدن وی معلوم نیست، اما در سال ۹۶۲ عزل شده است.»

با توجه به تاریخ مندرج بر قلک موقوفه‌ی آستان قدس موجود در موزه‌ی ملی ایران، می‌توان جواب علامت سوال سند منتشره از آستان

پی نوشت:

۱. کارشناس ارشد و کارمند موزه ملی ایران، qnaghmeh@yahoo.com
۲. حفار نیشابور و نویسنده کتاب Nishapur
3. Wilkinson Charles Kyrle, Nishapur, 1973
۴. برهان قاطع
۵. حسن آبادی، تاریخچه‌ی تشکیلات اداری آستان قدس رضوی علیه‌السلام در دوره صفویه، کتاب ماه تاریخ و جغرافیا، شماره ۷۱-۷۰، ص ۴۲-۳۵
۶. شاعر و عارف معروف عصر صفوی، وفات سال ۹۷۰ هـ.ق
۷. حسن آبادی، متولیان آستان قدس رضوی علیه‌السلام از دوره صفویه تا افشاریه، دفتر اسناد ج ۲ و ۳، ص ۸۸

قدس در مورد آغاز تولیت میردرویش صفوی، که تاریخی از سال ۹۵۸ تا ۹۶۲ هـ.ق را در بر می‌گیرد، به سال ۹۵۸ یا ۹۵۹ هـ.ق منحصر نمود. بنابراین پاسخ علامت سوال، یعنی آغاز تولیت میردرویش صفوی، طبق سند موجود در موزه ملی ایران، می‌تواند ۹۵۸ یا ۹۵۹ هـ.ق باشد.

فهرست منابع و مآخذ:

- با تشکر از خانم دکتر مهناز گرجی، مسوول محترم بخش مرمت موزه ملی ایران که نگارنده را در چگونگی روش تزیین این قلک راهنمایی نمودند.
- برهان قاطع، محمد حسین بن خلف تبریزی متخلص به برهان/ به تصحیح معین محمد، انتشارات امیر کبیر، تهران ۱۳۷۶
- حسن آبادی ابوالفضل، تاریخچه تشکیلات اداری آستان قدس رضوی در دوره صفویه، کتاب ماه تاریخ و جغرافیا، شماره ۷۱-۷۰، مرداد و شهریور ۱۳۸۲
- حسن آبادی ابوالفضل، دفتر اسناد دوم و سوم، به کوشش زهرا طلایی، سازمان کتابخانه، موزه‌ها و مرکز اسناد آستان قدس رضوی علیه السلام، مشهد، ۱۳۸۱
- فرهنگ جهانگیری، میر جمالی الدین بن حسن انجو شیرازی/ به تصحیح عفیفی رحیم، دانشگاه مشهد، مشهد ۱۳۵۱
- مجمع الفرس، محمد قاس بن حاجی محمد کاشانی متخلص به سروری / به تصحیح دبیر سیاقی محمد، کتابفروشی علمی، تهران، ۱۳۳۸
- محتشم کاشانی، دیوان اشعار، با تصحیح و مقدمه‌ی بهداروند اکبر، انتشارات نگاه، تهران، ۱۳۸۷
- محمد فضولی، دیوان اشعار، با تصحیح و حواشی حسیه مازی اوغلی، انتشارات دوستان، تهران
- مولوی بلخی، مثنوی معنوی/ به تصحیح فرشاد مهر ناهید، نشر محمد ﷺ، تهران، ۱۳۸۸
- نظامی گنجوی، کلیات خمسه نظامی: مخزن الاسرار، خسرو و شیرین، لیلی و مجنون، هفت پیکر، .../ مطابق نسخه تصحیح شده و حید دستگردی؛ به‌اهتمام پرویز بابایی، انتشارات راد، تهران، ۱۳۷۴
- Wilkinson Charles Kyrle, Nishapur: pottery of early Islamic period. Printed by the press of A. Colish, Inc, New York, 1973

فهرست منابع و مآخذ تصاویر:

- تصویر شماره ۱:
Wilkinson Charles Kyrle, Nishapur: pottery of early Islamic period. Printed by the press of A. Colish, Inc, New York, 1973
- تصویر شماره ۲:
- آرشیو موزه ملی ایران