

نگرشی به منظر معماری امامزاده یحیی علیه السلام (همدان)

زهرا پورشعبانیان^۲

چکیده

امامزاده یحیی (علیه السلام)، یکی از یادگارهای ارزشمند و آثار شکوهمند دوران اسلامی در همدان می باشد که به لحاظ ساختار معماری و تزیینات وابسته به آن از جایگاه منحصر به فردی در هنر و معماری این شهر برخوردار است. با توجه به اهمیت بنای امامزاده یحیی (علیه السلام)، پژوهشگران مختلفی در خصوص آن مطالعه و تحقیق انجام داده اند. لیکن در این مقاله سعی گشته تا با بررسی ساختار معماری و تزیینات بنا (آجرکاری، گچ بری و کاشی کاری) اطلاعات مفیدی فراروی پژوهشگران قرار گیرد و ارزش این بنای مذهبی به عنوان بخشی از هویت مذهبی شهر همدان بر همگان آشکار گردد.

کلید واژه ها:

دوره صفویه، همدان، امامزاده یحیی (علیه السلام).

مقدمه

مطالعه در خصوص معماری مذهبی ایران، نشان دهنده چگونگی گسترش آن در طی پانزده قرن گذشته است. در هر دوره بناهای مذهبی با ویژگی‌های گوناگون در روستاها، شهرها، جاده‌های کاروانی، مناطق کویری، گذرگاه‌های کوهستانی و شهرهای ساحلی ایجاد گشته‌اند. این مقبره‌های مذهبی در بیشتر شهرها و روستاها با نام امامزاده مامنی برای مسلمان و دوستان اولیاء الله بوده و هستند. ویژگی‌های اقلیمی موجود در هر منطقه از کشور پهناور ایران منجر به احداث نوع خاصی از ساختار معماری در آرامگاه‌ها گشته است که این خود جالب توجه بوده و محققان را بیش از پیش به مطالعه این گونه بناها ترغیب نموده است.

در این مقاله سعی شده نمونه‌ای از این بناهای متبرکه تحت عنوان امامزاده یحیی به عنوان بخشی از هویت مذهبی شهر همدان مورد بررسی قرار گیرد.

۱. موقعیت مکانی

امامزاده یحیی در بر کمربندی خیابان از آرامگاه بوعلی به خیابان تختی (بلوار مدنی)، و در محله‌ای موسوم به (چمن امامزاده یحیی) در مرکز محوطه وسیعی واقع شده است. محله امامزاده یحیی طبق تقسیمات و منطقه‌بندی شهری، یکی از محله‌های چهل و یک گانه شهر محسوب می‌شود که به علت وجود این بنای تاریخی - مذهبی فضایی بازتر و امکانات و تأسیساتی بیشتر از جمله: مسجد، مدرسه، حسینیه و حمام داشته است. با توجه به توسعه معابر و بافت جدید شهر، ضلع شرقی صحن، با یک ورودی نوساز به خیابان شهید مدنی راه یافته است. لازم به ذکر است علاوه بر بنای تاریخی - مذهبی امامزاده یحیی، آثار و یادمان‌های

تاریخی - باستانی دیگری نظیر؛ شیرسنگی، تپه مصلی، برج قربان با فواصل کمی از یکدیگر در همین قسمت از شهر (بخش شرقی) قرار گرفته‌اند که با توجه به این موارد می‌توان گفت که بخش شرقی شهر همدان از بافت‌های کهن و تاریخی شهر به شمار می‌آید.^۳

۲. پیشینه تاریخی بنا

ساختمان اصلی حرم را از آثار قرن هشتم تا دهم هجری می‌دانند که در زمان بازسازی و رونق شهر همدان در دوران صفویه، الحاقات و اضافاتی نظیر رواق در آن صورت گرفته است. رواق مذکور قابل مقایسه با بقعه آستانه پرجلال شاه نعمت‌الله ولی ماهان در دوران صفویه می‌باشد^۴؛ درباره تعمیر و بنای رواق گرداگرد اتاق مقبره، نایب‌الصدر در کتاب طرائق الحقایق آورده است: بقعه و صحن امامزاده یحیی واقع در همدان را حسام‌الملک به خواهش میرزا علینقی همدانی؛ عمارت نموده و مبلغی مصروفی داشته‌اند^۵؛ آقای عندلیب‌زاده از خطبای شهر همدان، در این خصوص می‌گوید: زبیده دختر فتحعلی‌شاه نیز برای عمران این بقعه کوشیده و از قراگوزلوها و مردم محل به آن بقعه خدماتی انجام داده، ملا پروین مرثیه سرای نامی که مدفن او بنا به گفته اعیان‌الشیعه در جوار این بقعه است، اشعاری در مدح آن سروده است^۶... در عصر قاجاریه اطاق‌ها و طاق‌نماها و غرفات پشت رواق رو به صحن‌الحاق و بر استحکام بنا و حجم آن باز هم اضافه گردیده است^۷ و در دوران اخیر تحت مرمت و بازسازی از طرف سازمان میراث فرهنگی با همکاری اداره اوقاف قرار گرفته است.

۳. ماهیت مزار شناختی

برگ‌نوشته‌ای در میان بقعه در سال (۱۳۶۱ هجری شمسی) نصب بوده و معرف نام صاحب مزار بدین مضمون است: «عزالدین میر سید یحیی العلوی الحسنی، ابن

السید الشہید الرضی المرتضی الملقب بفجر الدین الکبیر العلوی».

آقای عندلیب‌زاده در پی معرفی صاحب مزار مطالبی نوشته‌اند که به صورت اختصار بدین قرار است؛ دو دسته نظریات در خصوص عزالدین امیر سید یحیی علوی حسنی وجود دارد.

۱. نخست آن دسته از کسانی که می‌گویند فرد مدفون در این بقعه یکی از سران اسرائیلی است.

۲. در پاسخ کسانی که این بقعه را منسوب به یحیی بن علی بن ابی طالب (علیهم السلام) می‌دانند.

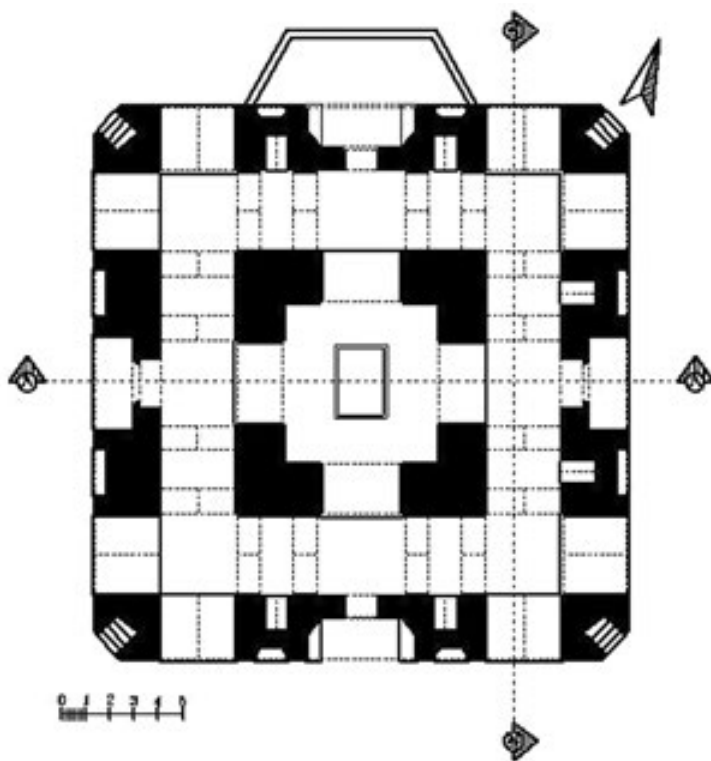
در پاسخ کسانی که اینجا را مدفن «لخمیا» می‌دانند، می‌توان گفت: برخی از عوام یهود زمانی زمزمه مفسدانه‌ای آغاز نمودند مبنی بر این که بقعه متعلق است به «لخمیا» بایستی بدانند که آن گفتار مردود است؛ زیرا «لخمیا» فرزند «حکیم» برادر «حنانی» (ساقی شاهان هخامنشی) چنانچه در قاموس کتب مقدسه و کتاب لخمیا هم تصریح شده در اواخر عمر به اورشلیم رفته و در آنجا می‌زیسته است و در پاسخ کسانی که اینجا را مدفن «یحیی بن علی ابن ابیطالب (علیهم السلام)» می‌دانند، می‌توان گفت که مدفن شخص مورد ادعا در ایران و در همدان نیست. آن چه مسلم است اینجا مدفن یکی از افراد خاندان علوی به نام (یحیی بن علی بن حسین علوی) است که در همدان می‌زیسته و در نیم قرن ششم هجری ریاست داشته است. از این گذشته سنگ نبشته عقیق مرمری که چند سال پیش در همین حوالی از زیر خاک پیدا شده و اکنون بر دیوار بقعه نصب گردیده از صاحب بقعه به نام امامزاده یحیی تعبیر کرده است.^۱

نظریه دیگر در خصوص مزار امامزاده یحیی که در کتاب فرمانروایان گمنام دکتر اذکایی بیان شده؛ مزار یحییای همدان جایگاه یکی از معابد باستانی (مهر یا همانند آن) بوده سپس در دوران اسلامی رفته رفته و به طور طبیعی جایگاه یا خانقاه یکی یا چند تن از مورسان نحله‌های شیعی گرا شده، به طوری که امروزه

مدفن یکی از علویان یا بزرگان تشیع و یا اولیا تصوف که گویا نامش (یحیی) بوده به شمار می‌رود.^۹

۴. تحلیل معماری

بنای تاریخی - مذهبی امامزاده یحیی (علیه السلام) با پلان مربع شکل ساخته شده و از چند بخش جداگانه ولی مرتبط با یکدیگر از جمله؛ صحن، رواق اطراف اتاق مقبره (گنبد خانه) و اتاق مقبره و مسجد تشکیل شده است. بقعه مذکور در وسط محوطه‌ای وسیع قرار گرفته است. دیوارهای صحن یا حیاط این مجموعه در اضلاع شمالی، شرقی و جنوبی، بارها مورد مرمت و بازسازی قرار گرفته‌اند و نسبت به سایر بخش‌های امامزاده جدیدتر به نظر می‌رسند و لیکن دیوار ضلع غربی بنا قدیمی‌تر است. هسته مرکزی بقعه؛ اتاقی مربع شکل است که در جانب چهار ضلع آن، چهار درگاه تعبیه شده است (پلان شماره ۱). هر یک از دیوارهای چهار طرف صحن، در قسمت میانی دری به کوچه و معبر مجاور خود دارند و این چهار درگاه مقابل چهار ایوان بقعه در چهار جهت بنا واقع شده‌اند. مدخل اصلی صحن در سال‌های گذشته، در ضلع غربی حیاط واقع بوده که هم اینک از آن استفاده نمی‌شود. این مدخل دارای سردری بزرگ‌تر است که بر بالای آن دو گلدسته آجری ساده قرار دارد. تاریخ ساخت آن بر اساس کتیبه‌ای که بر روی سردر موجود می‌باشد مربوط به سال (۱۳۳۳ هجری شمسی) می‌باشد. گلدسته‌ها نمادی از مناره‌های دوره‌های قبل ولی در ابعاد کوچکتر می‌باشند. ارتفاع هر یک حدود دو متر می‌باشد. در میان دو گلدسته تاج سردر قرار دارد که مزین به دو شیر گچ‌کاری شده شمشیر به دست می‌باشند. نوع قوسی که با عنوان تاج در بالای سردر ورودی صحن تعبیه گردیده، بر اساس اسلوب رایج تزیینات دوره قاجاریه است که در اوایل دوره پهلوی نیز مورد استفاده قرار می‌گرفت. ارتفاع بنا از سطح زمین تارخام یا لبه آغازین بام ۸ متر و تا رأس گنبد ۱۲ متر می‌باشد^{۱۰} (طرح شماره ۱-۲-۳-۴).



پلان شماره ۱: طبقه همکف امامزاده یحیی همدان
برگرفته از: آرشیو سازمان میراث فرهنگی استان همدان



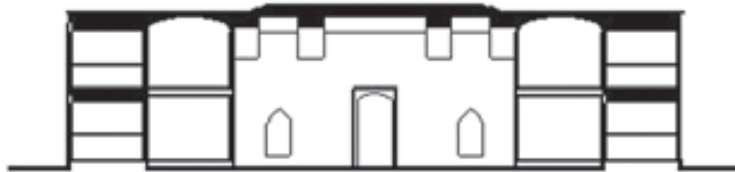
طرح شماره ۱: نمای شرقی امامزاده یحیی همدان
برگرفته از: آرشیو سازمان میراث فرهنگی استان همدان



طرح شماره ۲: نمای غربی امامزاده یحیی همدان
بر گرفته از: آرشیو سازمان میراث فرهنگی استان همدان



طرح شماره ۳: مقطع A.A امامزاده یحیی همدان
بر گرفته از: آرشیو سازمان میراث فرهنگی استان همدان



طرح شماره ۴: مقطع B.B امامزاده یحیی همدان
بر گرفته از: آرشیو سازمان میراث فرهنگی استان همدان

ورودی امامزاده یحیی:

امامزاده یحیی به لحاظ قرارگیری در بافت کهن شهر (ضلع شرقی) و ارتباط نزدیک با بناهای تاریخی نظیر برج قربان، و به جهت توجه و رفت و آمد عموم به این امامزاده، دارای فضاهای دسترسی مناسبی، در چهار جهت می باشد. این فضاهای ورودی متناسب با امامزاده ایجاد گردیده است.

ورودی غربی: ورودی مذکور به عنوان مدخل اصلی با سردری بزرگ که بر بالای آن دو گلدسته آجری ساده قرار دارد در جانب غربی حیاط قرار دارد؛ زمان ساخت آن را ۳۵ سال پیش دانسته اند و تاریخ موجود سال ۱۳۷۳ است. گلدسته ها نمادی از مناره های دوره های قبلی است. ارتفاع هر یک حدود ۲ متر است، در میان دو گلدسته تاج سردر قرار دارد که مزین به دو شیر گچ کاری شده است. نوع قوسی که با عنوان تاج در بالای سردر ورودی صحن تعبیه گردیده، از المان های رایج زمان قاجاریه است که در اوایل دوره پهلوی نیز مورد استفاده قرار می گرفت^{۱۱}. درگاه ورودی دارای تزیینات گچ بری شده با طرح گل و بوته و گیاهی به صورت برجسته است. که در سال های اخیر آن را با رنگ های سبز و آبی رنگ آمیزی کرده اند. در نمای داخلی سردر دو شیر به صورت برجسته رو در روی هم به صورت قوس تزیینی و در میان دو گلدسته قرار دارند که آنها را نیز رنگ آمیزی نموده اند. تاریخ ۱۳۷۳ بین دو شیر مشاهده می شود^{۱۲} (تصویر شماره ۱).



تصویر شماره ۱: مدخل ورودی غربی امامزاده یحیی از کوچه مجاور

ورودی شرقی: ورودی مذکور با سردر بزرگ آهنی در جانب شرقی حیاط (بلوار مدنی) قرار دارد، فضای سردر از طریق دو پله سنگی مربوط به الحاقات سال ۱۳۶۱، به داخل صحن امامزاده راه می‌یابد (تصویر شماره ۲).



تصویر شماره ۲: مدخل ورودی شرقی امامزاده یحیی از جانب بلوار مدنی

ورودی شمالی و جنوبی: دو ورودی مذکور با مدخل چوبی در جانب شمال و جنوب صحن واقع شده‌اند و فعلاً مسدود می‌باشند (تصویر شماره ۳-۴).



شکل شماره ۳: مدخل ورودی فرعی از جانب ضلع شمالی بقعه امامزاده یحیی



تصویر شماره ۴: مدخل ورودی فرعی از جانب ضلع جنوبی بقعه امامزاده یحیی

صحن امامزاده یحیی: بنا در داخل صحن وسیعی قرار گرفته که شامل دو بخش رواق و گنبدخانه می‌باشد در وسط هر یک از اضلاع چهارگانه بنا ایوان‌هایی جهت ورود به داخل رواق امامزاده تعبیه شده است. دور تا دور دیوار حیاط از داخل به صورت طاق‌نماست، که علت وجودی آنها جلوگیری از یک‌نواختی دیوار و ایجاد سایه روشن و مستحکم کردن دیوارها بوده است. طاق‌نماها در ضلع شرقی عمق مناسب دارند و به عنوان حجره در نظر گرفته شده‌اند و استفاده‌های متفاوتی از آنها می‌شده است. لازم به ذکر است که تا حدود ۱۵ سال قبل حیاط امامزاده و دیوارهای قدیمی اندود کاهگل داشته و در سال‌های اخیر به صورت امروزی درآمده است^{۱۳} (تصویر شماره ۵-۶).



تصویر شماره ۵: مدخل ورودی غربی و صحن غربی امامزاده یحیی



تصویر شماره ۶: نمای سردر شرقی و صحن شرقی امامزاده یحیی

ایوان‌ها: بنا در شرایط کنونی دارای چهار ایوان در چهار ضلع اصلی می‌باشد که هر یک از این ایوان‌ها دارای ویژگی خاصی می‌باشد؛ از طریق این ایوان‌ها فضای رواق اطراف بخش چهار طاقی مقبره با بیرون مرتبط است.

ایوان غربی: ایوان ضلع غربی که ورودی اصلی مقبره محسوب می‌گردد، بیشتر مورد توجه بوده به طوری که تمام فضای زیر قوس این ایوان با تزیینات آینه‌کاری مزین شده است. ازاره این قسمت بنا را تا حدود یک متری با کاشی آبی‌رنگ تزیین کرده‌اند. سینه اسپر ایوان با ایجاد نوارهای جداکننده آینه‌کاری به فرم‌های مختلفی با طرح‌های گوناگون تقسیم‌بندی است. دیوارها و سطوح داخلی این ایوان همانند امامزاده حسین (علیه السلام) آینه‌کاری شده است. چند بیت از اشعار محتشم کاشانی (باز این چه رستاخیز عظیم است کز زمین، بی نفخ صور خاسه تا عرش اعظم است) بر دیوارهای ایوان نگاشته‌اند و تاریخ ۱۳۰۶ زیر یکی از آینه‌های دیوار با جمله نام پنج تن به همراه اشعار زیبایی از ملا پروین به خط خوش نستعلیق بر روی کاغذ و بالای در نصب گشته که حاکی از این است که آینه‌کاری ایوان را در این سال انجام داده‌اند^{۱۴}. آینه‌کاری مذکور در سال‌های

اخیر مورد مرمت و بازسازی قرار گرفته است. فضای ایوان از طریق یک در دو لنگه چوبی به عرض ۱۳۰ سانتی متر، به فضای داخلی بقعه مرتبط می‌گردد، مدخل مذکور دارای جمله زیبای؛ بسم الله خیرالاسماء فادخلوها بسلام آمین، محمد ابن محمد شریف به خط نستعلیق می‌باشد. احتمالاً شخص مذکور سازنده در چوبی می‌باشد. بر روی دو برگ کاغذ یک بیت شعر از اشعار معروف محتشم کاشانی به خط نستعلیق زینت بخش این بخش است. احتمالاً از آثاری است که اخیراً در ایوان نصب کرده‌اند.

ایوان جنوبی: در ایوان جنوبی مقبره؛ آثاری از تزیینات گچ‌بری، کتیبه‌نگاری و به ویژه مقرنس‌های گچی مشاهده می‌شود. مقرنس‌ها در فضای زیر قوس ایوان ایجاد شده‌اند که از آثار قدیمی این مجموعه است. اما تزیینات و کتیبه‌هایی زیبا به خط ثلث و نستعلیق که در ایوان جنوبی وجود دارد؛ بیشتر بخش‌هایش در اندود گچی سال‌های اخیر پنهان شده است، برخی قسمت‌های آن بر اثر خرابی اندود گچی مذکور هویدا گردیده است. تزیینات مزبور به صورت ظریف کار شده و دارای طرح‌های گیاهی و هندسی و اکثراً تشکیل دهنده یک فرم (قالب) مستطیل‌اند که احتمالاً تزییناتی از قبیل نقاشی در آنها وجود داشته است^{۱۵}. با توجه به تزیینات فوق می‌توان احتمال داد که دومین ورودی مهم بقعه از طریق مدخل این ورودی بوده است.

ایوان شرقی و شمالی: دو ورودی مذکور دارای تزیینات خاص و قابل توجهی نیستند.

بقعه امامزاده یحیی: بقعه پلانی مربع شکل دارد؛ فضای بقعه عبارت است از دو بخش: چهار طاقی اتاق مقبره و رواقی که دور تا دور چهار طاقی گنبددار را فرا گرفته است. نمای بیرونی و فضای داخلی به صورت دو اشکوبه است و در هر یک از اضلاع چهار گانه بنا، ایوانی به بلندای دو اشکوبه در ساختمان رواق تعبیه گردیده است. حجره‌های رواق اگرچه به صورت دو طبقه ایجاد شده‌اند، روشنایی داخل

رواق و اتاق مقبره از طریق همین حجره‌ها و ایوان‌ها تأمین می‌شود، عرض رواق حدود ۲۹۰ سانتی‌متر و پیرامون چهارطاقی بخش مرکزی ایجاد شده است؛ سقف آن به صورت طاق و چشمه‌طاق ساخته شده است و قطر دیوارهای رواق به اندازه قطر دیوار داخلی و در حدود ۲۲۵ سانتی‌متر می‌باشد. در چهار گوشه جبهه گوشه خارجی ساختمان (رواق) راه پله جهت دسترسی به حجره‌های طبقه دوم و پشت بام تعبیه گردیده است و همین امر چهار گوشه بنا را به صورت پخ درآورده است.^{۱۶}

اتاق مقبره: وضع داخلی بقعه بدین قرار است: حرم مربع بزرگی در وسط بنا قرار دارد و در چهار ضلع آن دهانه‌های طاقی به پهنای ۳/۱۰ متر، به رواقی که چهار جانب را احاطه کرده است باز و مربوط می‌گردد و پشت رواق نیز طاق‌نماها و اتاق‌هایی در عهد قاجاریه اضافه و الحاق کرده‌اند که جبهه خارجی بنا را تشکیل می‌دهد. طول داخلی هر یک از چهار ضلع حرم تقریباً ۶ متر است. وسط هر ضلع دهانه طاقی به پهنای ۳/۱۰ متر به رواق باز می‌شود. کلفتی دیوارهای چهار طرف حرم ۲/۲۰ متر می‌باشد و بر روی دیوارها و پایه‌های چهار کنج حرم لنگه طاق‌های رومی دهانه طاق‌های چهار جانب حرم و سقف ضربی بقعه استوار است. ورودی حرم در شاه‌نشین سمت غرب واقع شده و در برابر شاه‌نشین‌های دیگر ارسی‌های مشبک نصب شده است. ارسی سمت جنوب، از نمونه کارهای خوب و قدیمی چوبی محسوب می‌گردد.^{۱۷} در قسمت بالا، چهار ضلعی حرم به هشت ضلعی تبدیل شده و سپس ساقه گنبد بر بالای طاق‌نماها برپا گردیده و گنبد خوش ترکیب بنا بر روی آن استوار گشته است.^{۱۸} فضای داخلی بقعه با تزیینات آئینه‌کاری و گچ‌بری زیبایی که قدمت چندانی ندارد تزیین شده است. تزیینات گچ‌بری و آئینه‌کاری با نوشتن کلمات و آیاتی از قرآن زینت بخش فضای داخلی

بقعه شده است.

ضریح: در وسط حرم ضریح چوبی آلت سازی درشت سبز رنگ به طول ۲/۶۰ متر و عرض ۱/۸۲ متر و ارتفاع ۱/۸۰ متر بر روی پایه مرمری که از سنگ‌های قبر قدیمی ترتیب داده‌اند و ۱۵ سانتی متر بلندی آن است قرار دارد. داخل ضریح صندوق عتیق بقعه وجود دارد که از آثار تاریخی قابل توجه به شمار می‌رود. طول صندوق ۱/۷۴ متر و عرض آن ۱ متر و ارتفاع ۱/۰۴ متر بوده است. دو بدنه طویل صندوق که سمت رو به رو یعنی طرف قبله یا جنوب غربی و بدنه قرینه آن که سمت پشت سر یا طرف شمال شرقی باشد از آلت و لغت درشت منبت کاری عالی قرن هشتم و نهم هجری ترکیب یافته است. دو ضلع کوچک صندوق آن که طرف بالاسر است تعمیر شده است، آلت و لغت جدید در آن به کار برده‌اند و روی یکی از لغت‌ها عبارت عمل استاد حاجی محمد اصفهانی خوانده می‌شود و سال تاریخی ندارد. طرف پایین پا هم تخته‌های صاف و قطور جدید به جای آثار قدیمی آن که از میان رفته است نصب نموده‌اند، چون معمولاً نام بانی و سازنده و تاریخ این گونه صندوق‌های عتیقه در بدنه پایین پا و سطح فوقانی آنها ذکر می‌گردد و این هر دو قسمت در صندوق عتیقه امامزاده یحیی (علیه السلام) از میان رفته است لذا تاریخ و اطلاعی از این بابت به دست نمی‌آید ولی قسمت‌های باقی مانده این صندوق به خوبی می‌رساند که از آثار شیوا و برجسته منبت کاری عهد ایلخانان یا تیموریان است^{۱۹}. بدیهی است وجود همین صندوق دلیل قطعی قدمت بقعه امامزاده یحیی (علیه السلام) است. حرم و شکل داخلی بنا هم می‌رساند که ساختمان حرم از آثار قرن هشتم تا دهم هجری بوده و رواق را در دوره صفویه بر اطراف آن افزوده‌اند^{۲۰} (تصویر شماره ۷-۸).

وقف

میراث

جویدان

شماره

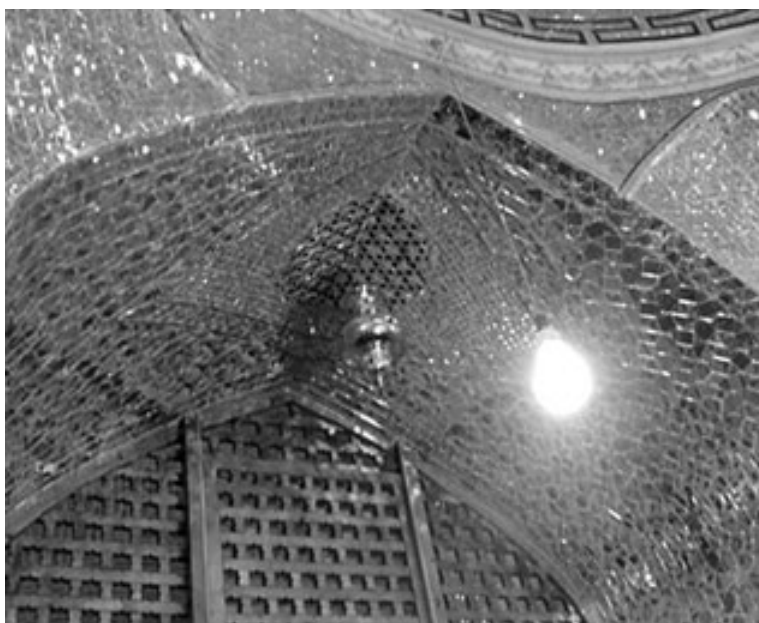
۱۶

تابستان

۱۳۹۳



تصویر شماره ۷: ضریح امامزاده یحیی مربوط به الحاقات سال های اخیر



تصویر شماره ۸: قندیل امامزاده یحیی

پی‌نوشت‌ها:

۱. دانشجوی دکتری باستان‌شناسی، دانشگاه آزاد اسلامی واحد علوم و تحقیقات تهران
۲. بنای امامزاده یحیی در تاریخ ۲۸ / ۳ / ۱۳۵۴ به شماره ۳/۱۲۸۶ در فهرست آثار ملی به ثبت رسیده است.
۳. سیمای همدان، ص ۲۴۰
۴. کتاب هگمتانه، ص ۲۳۴
۵. فرمانروایان گمنام، ص ۲۷۰
۶. همان منبع، صص ۲۷۱ - ۲۷۲
۷. فصلنامه فرهنگ مردم، سال هفتم، شماره ۲۶، ص ۲۵۴
۸. هگمتانه تا همدان، صص ۱۳۲ - ۱۳۳
۹. فرمانروایان گمنام، ص ۲۷۹
۱۰. مجله اثر، شماره ۳۸ و ۳۹، ص ۳۳۳
۱۱. سیمای همدان، ص ۲۴۲
۱۲. همان منبع، ص ۲۴۴
۱۳. گزارش مرمت امامزاده یحیی؛ آرشیو مرکز اسناد میراث فرهنگی استان همدان (۱۳۶۴)
۱۴. کتاب هگمتانه، صص ۲۳۱ - ۲۳۲
۱۵. سیمای همدان، ص ۲۴۳
۱۶. دایرة المعارف بناهای آرامگاهی، ج ۲ (۱۳۷۴)، ص ۲۲۴
۱۷. کتاب هگمتانه، صص ۲۳۰ - ۲۳۳
۱۸. دایرة المعارف بناهای آرامگاهی، ج ۲ (۱۳۷۴)، ص ۲۲۴

منابع:

۱. فرمانروایان گمنام، پرویز اذکایی، موقوفات دکتر افشار، تهران (۱۳۶۷)
۲. همدان نامه (بیست گفتار درباره مادستان)، پرویز اذکایی، نشر مادستان، همدان (۱۳۸۰)
۳. دایرةالمعارف بناهای تاریخی ایران در دوره اسلامی / ۲ (بناهای آرامگاهی)، گردآوری و تدوین: کاظم ملازاده و مریم محمدی، پژوهشکده فرهنگ و هنر اسلامی ایران در دوره اسلامی؛ انتشارات حوزه هنری (۱۳۷۴)
۴. دایرةالمعارف بناهای تاریخی ایران در دوره اسلامی / ۲ (بناهای آرامگاهی)، گردآوری و تدوین: کاظم ملازاده و مریم محمدی، پژوهشکده فرهنگ و هنر اسلامی ایران در دوره اسلامی؛ انتشارات حوزه هنری (۱۳۷۶)
۵. سیمای همدان، عماد الدین رضایی همدانی، انتشارات انوشه (۱۳۸۱)
۶. مزارها و اماکن مقدس همدان، نویسنده: عباس فیضی، فصلنامه فرهنگ مردم، سال هفتم (۱۳۸۷)، شماره ۲۶
۷. هگمتانه تا همدان، غلامحسین قراگوزلو، انتشارات اقبال (۱۳۸۸)
۸. گزارش مرمت امامزاده یحیی همدان، آرشیو مرکز اسناد سازمان میراث فرهنگی استان همدان (۱۳۶۴)
۹. کتاب هگمتانه، سید محمد تقی مصطفوی، انتشارات نامشخص (۱۳۳۲)
۱۰. مقاله بناهای آرامگاهی همدان در دوره اسلامی، نویسنده: رضا نظری ارشد، مجله اثر، شماره ۳۸، ۳۹ (۱۳۸۴)