

پی سوز ملی وقفی

تکیه مرزہ بال شهرستان بابل

ووقفنامه آن

سارا علی لو^۱

علی نوراللهی^۲

چکیده:

نگهداری از مال وقفی در موقوفه، یکی از شرایط وقف است. اما متأسفانه بسیاری از اموال وقفی که از نظر هنری و تاریخی با ارزشند در دوران معاصر از جای خود توسط افراد سودجو جابجا شده‌اند که بسیاری از آنها به موزه‌های معتبر جهانی و کلکسیون‌های شخصی راه یافته است. در این مقاله به یکی از این اشیاء که وقف تکیه مرزہ بال از روستاهای شهرستان بابل مازندران در دوره زندیه است پرداخته شده که سند کتبی آن، روی خود پی سوز وقفی کنده شده و از نظر تاریخی و نوشتاری جالب توجه می‌باشد که مورد بررسی قرار گرفته است.

کلید واژه‌ها:

وقف، بابل، تکیه مرزہ بال، پی سوز، وقفنامه.

مقدمه

فرهنگ مجموعه‌ای از باورها، ارزش‌ها و رفتارهاست که اعضای یک جامعه را پیوند می‌دهد. این تعریف از فرهنگ همه الگوهای رفتاری و الگوی‌های فکری و اندیشه‌ها و مهارت‌ها و فن‌هایی را در بر می‌گیرد که در ساخت مصنوعات به کار گرفته می‌شود.^۳ بنابراین پی سوز را می‌توان یک شیء فرهنگی دانست که اندیشه سازنده آن و بانی مالی آن که آن را برای منظور استفاده خاص آن در بنای تکیه مرزیه بال ساخته‌اند را بازتاب می‌دهد. این شیء فرهنگی خود بازتابی از نفوذ فرهنگ و سنت وقف در لایه‌های مختلف جامعه است که به این صورت و شکل خود را نشان داده است و از طرفی فرهنگ و سنت حسنه وقف در ایران پیشینه‌ای طولانی دارد و بر اساس منابع تاریخی به دوران پیش از اسلام می‌رسد. و با آمدن اسلام این سنت حسنه نه تنها اهمیت خود را از دست نداد بلکه بر اساس تعلیمات دین اسلام و روایات متعدد از پیامبر و ائمه

رنگ جدیدی به خود گرفت و معنای وسیع‌تری یافت.^۴

در این مقاله پی سوز یا چراغ روغنی که در سال ۱۲۲۰ ه.ق توسط شخصی ناشناس به تکیه روستای مرزیه بال (شکل ۱) وقف شده، مورد مطالعه و بررسی قرار می‌گیرد که علاوه بر جنبه تاریخی، نشان‌دهنده نفوذ وقف و جایگاه آن در نزد عامه مردم است که در حد وسع و توان خود سعی داشته‌اند تا با وقف وسایل هرچند معمولی اسباب آسایش و راحتی مردمان استفاده‌کننده از تکیه را فراهم سازند. بنابراین در این مقاله ضمن ارائه مقدمه کوتاهی در مورد وقف و پیشینه آن، در ادامه به چگونگی نگهداری از این اموال وقفی و بعد اجتماعی وقف و سپس به توصیف شیء وقفی و بررسی کتیبه کوتاه آن پرداخته و در پایان سعی شده که جمع‌بندی در مورد کلیه مطالب ارائه گردد.

نگهداری وقف

یکی از آموزه‌های قرآنی درباره وقف، تعیین شیوه نگهداری وقف

است. تعلیم عمومی قرآن آن است که نباید وقف را جابه‌جا کرد، فروخت و یا تغییر در کاربری داد، مگر ضرورتی جدی اقتضا کند. اما نکته مهم در این باره، امنیت و احترام به وقف، شرایط و خصوصیات است که واقف تعیین کرده و در افکار عمومی مطرح شده است. صیانت از وقف و تذکر به انحراف از آن از مصادیق امر به معروف و نهی از منکر است لذا پرهیز از آسیب دیدن فرهنگ وقف امری لازم و ضروری است. به هر حال حفظ وقف بر گسترش آن اهمیت دارد.^۵

بعد اجتماعی وقف

تأکید بر بعد اجتماعی وقف امری لازم و ضروری است. پدیده وقف دارای حیطه گسترده از فعالیت و اقدام می‌باشد، تا جایی که اگر به درستی هدایت شود به بسیاری از نیازها پاسخ می‌دهد و هیچ‌گاه جامعه انسانی با کمبودهای اقتصادی، اجتماعی و آموزشی، فرهنگی روبرو نخواهد شد. اما مهم این است که هم نیازها بر اساس

اولویت در سطح افکار عمومی معرفی شود، هم ضرورت آن عینی و مناسب با عواطف، درک و توجه واقفان لحاظ شود. البته وقف می‌تواند جنبه شخصی و خانوادگی داشته باشد و گاه بعد عمومی و در جهت پرکردن خلاءهای اجتماعی که قرآن بر کارهای عمومی و همیاری و حل مشکلات و برطرف کردن نابسامانی‌های جامعه از طریق تعاون و نیکی تأکید می‌کند. آنچه در این میان بیشتر ارزش دارد و قرآن آن را ترویج می‌کند، فرهنگ‌سازی برای انجام کارهای عام‌المنفعه و نهادینه کردن روحیه همدلی و همکاری و تشویق به تعاون و کمک به دیگران است.^۶

مشخصات فنی پی سوز وقفی^۷

این پی سوز دارای بدنه‌ای کروی-بیضوی است که از ورقه مس ساخته شده است و دارای ۱۷ سانتی‌متر ارتفاع و عرض ۳۵ سانتی‌متر با لوله (طول هر لوله ۱۰ سانتی‌متر) می‌باشد. که از مسی به ضخامت حدود ۱/۵ میلی‌متر و به روش چکش‌کاری ساخته شده است.

چهار لوله به صورت قرینه به چهار طرف بدنه آن به روش پرچ کردن برای قرار دادن فتیله جهت روشنایی قرار داده‌اند. همچنین دسته‌ای از یک میله مسی با مقطع چهار گوش به صورت نیم دایره که جهت آویزان کردن به قلاب یا جایی که معمولاً در سقف بنا تعبیه می‌کردند ایجاد شده است. این دسته به وسیله دو میخ مسی به دو طرف لبه ظرف پرچ شده است.

این ظرف روغندان و پی سوز که جهت روشنایی بخشی به فضای داخلی تکیه (همان‌طور که از کتیبه برمی‌آید) به کار رفته و فاقد کف برای نگهداشتن آن بر روی زمین است و کف آن گرد است. در صورت قرارگیری روی زمین فاقد ایستایی و تعادل است.

لبه‌های آن برای از بین بردن تیزی لبه ورقه مسی و صاف کردن و شکل‌دهی به لبه به تو برگردانده شده و کوبیده شده است. لوله‌ها نیز از ورقه‌های مسی ساخته شده و به بدنه وصل شده‌اند به این صورت که ابتدا ورقه‌های مسی را آماده کرده و بعد آن را به صورت لوله

درآورده و بعد به شکاف گردی که در بدنه اصلی ظرف ایجاد نموده‌اند متصل کرده‌اند. دهانه این لوله‌ها رو به بالا می‌باشد برای این که فتیله‌ای که در آن قرار می‌گیرد و به مخزن روغن وصل می‌شود بهتر بسوزد.

از نظر شکل ظاهری این شیء بسیار جالب است، سازنده آن طوری لوله‌ها را در بدنه این ظرف تعبیه کرده که هنگام سوختن فتیله‌ها فضای بیشتری را روشن نمایند. از نظر شیوه ساخت نیز یک شیء هنری محسوب می‌شود. و در روی شانسه ظرف کتیبه کوتاهی کنده شده که در واقع سند وقف همین شیء است. (شکل ۲-۷)

کتیبه وقفی یا وقفنامه

قبل از پرداختن به سند و کتیبه وقفی این پی سوز لازم است اشاره گردد که این نوع وقف در اصطلاح وقف انتفاع^۸ نامیده می‌شود زیرا منظور وقف‌های این چنینی بهره‌برداری استفاده‌کنندگان از عین مال وقفی بوده است. در اینجا نیز پی سوز از آنجا که به عنوان

روشن کننده فضای تکیه مرزه بال وقف شده، بنابراین وقف انتفاعی محسوب می شود. (شکل ۸-۹)

کتیبه: وقف تیکه [تکیه] مرزه بال نرود خارجه [منه؟] و تولت [تولیت] بدست کربلانی درویش علی و دستای [استاد؟] کربلانی صادق - سنه ۱۲۲۰

این کتیبه که بر روی شانه این پی سوز به وسیله قلم حکاکی شده است جمعاً شامل نوزده کلمه می باشد و بسیار کوتاه و مختصر است. و از نظر فنی بسیار جالب توجه است. و در آن تمامی شرایط یک سند وقفی و مال وقفی رعایت گردیده است که در زیر به آن خواهیم پرداخت.

صیغه وقف: با نام بردن از کلمه وقف در ابتدای کتیبه در واقع صیغه وقف جاری شده است. متولیان تکیه که در این سند کوتاه وقفی به نام کربلایی درویش علی و استاد کربلایی صادق ذکر شده، در واقع شاهدان و تأییدکنندگان وقف بوده اند.

محل وقف: که به روشنی تکیه مرزه بال که روستایی در شهرستان بابل

استان مازندران است می باشد ذکر شده است.

شرایط وقف: واقفان در این کتیبه کوتاه ذکر کرده اند که از محل تکیه خارج نشود.

موقوف علیه: در این کتیبه کوتاه موقوف علیه همانا اهالی روستای مرزه بال و تکیه مرزه بال و کسانی است که در ایام سوگواری آل عبا از این تکیه استفاده می کرده اند، می باشند و متولیانی که در این کتیبه نام برده شده اند بایستی شرایط وقف را کاملاً رعایت و از شیء موقوفی نگهداری می کردند.

عین موقوفه: که در این کتیبه ذکر نشده اما کاملاً روشن و بدیهی است زیرا کتیبه وقف بر روی آن کنده و حکاکی شده و همین پی سوز روغنی است که شرح آن گذشت.

نام واقف: در این متن کوتاه اشاره ای به شخص واقف نشده است و کاملاً مجهول و ناشناس است. که احتمالاً به خاطر اجر معنوی آن بوده که واقف نخواسته نام خود را ذکر کند.

سال وقف: که در انتهای این کتیبه

و جدا از بدنه کتیبه «سنه ۱۲۲۰» ذکر گردیده است که برابر با سال ۱۱۸۴ هـ.ش و مصادف با دوره زندیه و حکمرانی کریمخان زند بوده است.

بررسی اسامی اشخاص و مکان ذکر شده در این کتیبه:

در کتیبه وقفی پی سوز نام واقف مجهول است و تنها نام متولیان تکیه مرزه بال ذکر شده که شامل کربلایی درویش علی و کربلایی صادق می باشد که نگارنده نتوانست اطلاعاتی از این دو شخص به دست آورد.

در کتیبه وقفی پی سوز مورد مطالعه نام تنها یک مکان به نام تکیه مرزه بال ذکر شده که با توجه به اهمیت این مکان که شیء به آن وقف شده و همچنین روستای مرز بال در ادامه خواهیم پرداخت.

در لغت نامه دهخدا ذیل مرزه بال آمده است: دهی است از دهستان مشهد گنج افروز بخش مرکزی شهرستان بابل که در ۱۷ هزار و پانصد گزی جنوب بابل در دشت واقع است. ناحیه ای است

دارای آب و هوای معتدل و مرطوب و ۹۰ تن سکنه، آب آن از سجادرود تأمین می شود. محصول عمده آن برنج، پنبه، نیشکر، غلات، کنف و صیفی و شغل مردمش زراعت و راهش مالرو است.

روستای مرزبال یکی از روستاهای زیبای شهرستان بابل و بخش لاله آباد و دهستان کاری پی می باشد که از نظر جغرافیایی در فاصله ۸ کیلومتری مرکز شهرستان بابل واقع شده است. روستای مرزبال از شمال با روستای پیچا کلا و از جنوب با روستای کارون و از غرب با روستای آردکلا و از شرق با روستای بالا بصرا همسایه می باشد. طبق آخرین سرشماری در سال ۹۰، روستای مرزبال از نظر جمعیت دارای ۷۵۰ نفر سکنه و حدود ۱۷۰ خانوار است. از مناظر زیبای طبیعی در این روستا وجود زمین های سرسبز کشاورزی و آب بندان های منحصر به فرد حوالی آن است که همه ساله در فصل شکار و تابستان علاقه مندان بسیاری را به سوی خود می کشاند. امروزه از تکیه تاریخی

آن اطلاعی در دست نیست که احتمالاً در گذر ایام تخریب و از بین رفته است. اما با توجه به کتیبه این شیء وقفی، تکیه مرزه بال ذکر شده در زمان کریمخان زند سرپا بوده و احتمالاً ساخت بنای اصلی آن مربوط به دوره قبل از زندیه بوده و مورد استفاده اهالی روستا بوده است که در این کتیبه دو تن از متولیان آن نام برده شده است. به هر روی از آنجا که این تکیه امروزه کاملاً در اثر حوادث طبیعی یا غیر طبیعی از بین رفته، نمی‌توان در مورد آن اظهار نظر کرد.

جمع بندی

متأسفانه در طی حوادث مختلف بسیاری از اشیای وقفی که در گذشته به تکایا، مساجد، مدارس و اماکن عمومی وقف شده‌اند، امروزه دیگر در جای خود قرار نداشته بلکه بسیاری از آنها در دست اشخاص غیر و یا توسط سوداگران فرهنگ سرقت شده و سر از موزه‌های بیگانه درآورده‌اند. این مسأله لزوم توجه بیشتر به

اشیای تاریخی وقفی که در این اماکن نگهداری می‌شوند را می‌رساند که ثبت و ضبط و تشکیل پرونده ثبتی برای این اشیاء که علاوه بر نشان دادن جنبه معنوی و مادی وقف از منظر فرهنگی و تاریخی نیز دارای اهمیت فراوانی هستند امری لازم است.

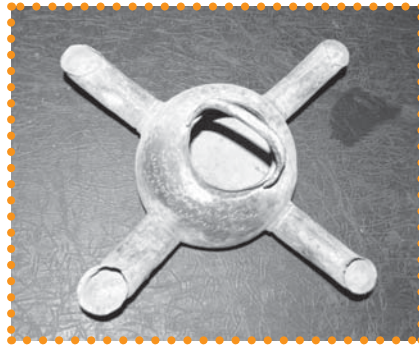
بنابراین برای جلوگیری از جابه‌جایی اموال منقول وقفی که به نمونه‌ای از آن در این مقاله پرداخته شد، تشکیل موزه‌های وقفی در هر استان می‌تواند راهکار مناسبی باشد که علاوه بر جنبه گردشگری سبب آشنایی هرچه بیشتر مردم با ضرورت نگهداری این اشیای ارزشمند خواهد شد. و از جنبه فرهنگی سبب ترغیب بسیاری از افرادی خواهد شد که به طریقی این اشیاء به آنها رسیده است. از طرفی هماهنگی با میراث فرهنگی و نهادهای متولی موقوفات سبب خواهد شد که اشیای منقولی از این دست که در مکان‌های مذهبی و مقدس نگهداری می‌شوند از سرقت به‌دست افراد سودجو و سوداگران فرهنگ جلوگیری گردد.



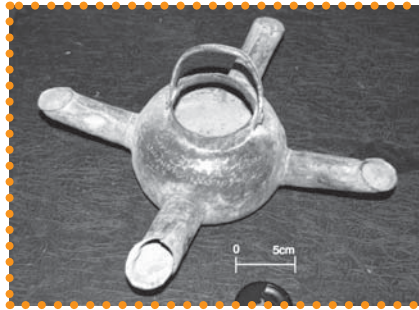
۱۰۶

موقوفات

شکل شماره ۱: موقعیت روستای مرزه بال نزدیک شهر بابل



شکل شماره ۲: تصویر پی سوز مسی و کتیبه وقفی آن (ع.نوراللهی)

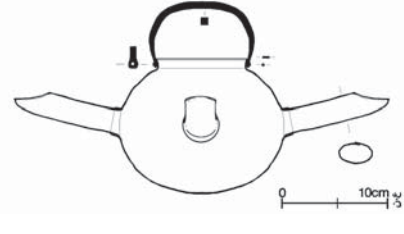


شکل شماره ۳: تصویر پی سوز مسی و کتیبه وقفی آن (ع.نوراللهی)

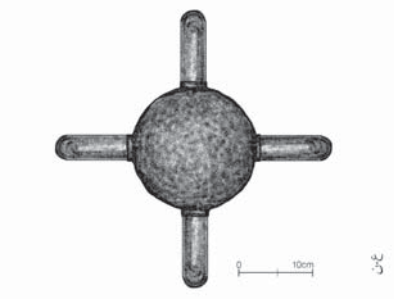
پی سوز مسی وقفی تکیه مرزه بال شهرستان بابل و وقفنامه آن



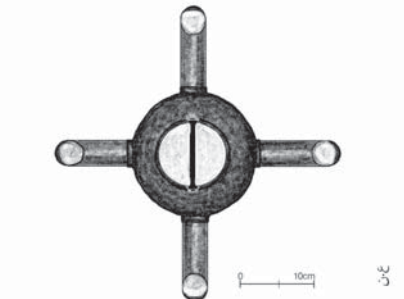
شکل شماره ۵: طراحی پی سوز مسی و
جزئیات فنی آن (طرح: ع. نوراللهی)



شکل شماره ۴: طراحی پی سوز مسی و
جزئیات فنی آن (طرح: ع. نوراللهی)



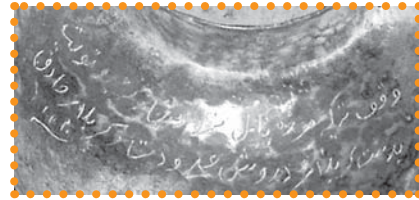
شکل شماره ۷: طراحی کف گرد پی سوز
مسی و جزئیات فنی آن (طرح: ع. نوراللهی)



شکل شماره ۶: طراحی پی سوز مسی و
جزئیات فنی آن از بالا (طرح: ع. نوراللهی)

وقف نیکمرزده مال نبود تا جزینیه و وقف
بدستگار بهار در ویش علی و دست سر یار بیخه

شکل شماره ۹: باز نویسی کتیبه وقفی پی سوز
مفرغی و جزئیات آن (طرح: ع. نوراللهی)



شکل شماره ۸: کتیبه وقفی پی سوز مفرغی و
جزئیات آن (ع. نوراللهی)

پی‌نوشت‌ها:

۱. دانش آموخته تاریخ و کارشناس اداره کل میراث فرهنگی و گردشگری استان زنجان.
۲. دکترای باستانشناسی.
۳. انسانشناسی فرهنگی، ص ۱۱۲.
۴. وقف در فقه اسلامی، صص ۲۶-۲۸.
۵. مروری بر کارکرد وقف در زمینه خدمات بهزیستی، ص ۱۲.
۶. همان، ص ۱۳.
۷. این شیء شامل یک پی سوز مسی است. که در کلکسیون شخصی در کارگاه یکی از مسگران بازار زنجان (کدی لر بازاری- روبروی مسجد شیخلی) نگهداری می‌شود. هنگامی که نگارندگان از چگونگی ورود و دستیابی فرد مذکور به این شیء وقفی سوالاتی نمودند اظهار داشت «که این شیء به صورت امانت از طرف شخصی نزد من گذاشته شده و از چگونگی و چند و چون آن بی اطلاع هستم»، لذا با یادآوری این نکته که جابه‌جایی آثار وقفی عملی غیر شرعی و اسلامی است، از آن شخص درخواست کردیم که این شیء فرهنگی را به متولیان یا اداره میراث فرهنگی تحویل نماید. فرد مذکور نیز به نقل از صاحب شیء اظهار کردند که درصدد برگرداندن و تحویل آن به اداره میراث فرهنگی یا متولیان آن بوده است.
۸. نوعی از وقف است که موقوف علیهم آنها، از عین موقوفه استفاده می‌کنند.

منابع:

۱. انسانشناسی فرهنگی، دانیل بیتس و فرد پلاگ، ترجمه: محسن ثلاثی، تهران، نشر علمی، ۱۳۷۵.
۲. وقف در فقه اسلامی، محمدحسن حائری یزدی، مشهد، بنیاد پژوهش‌های اسلامی آستان قدس رضوی، ۱۳۸۰.
۳. مروری بر کارکرد وقف در زمینه خدمات بهزیستی، ابراهیم علی محمدلو، تهران، اداره کل روابط عمومی بهزیستی کشور، ۱۳۸۸.